



## Les dernières décisions du conseil municipal :

### En cette période de l'année le conseil municipal avait divers budgets à l'ordre du jour.

#### Le compte administratif 2015 du budget général :

**Fonctionnement :** recettes 627 667.26 €  
dépenses 451 101.50 €

**Investissement :** recettes 68 064.63 €  
dépenses 132 222.63 €

**Soit un excédent global sur l'exercice de 112 407.76 €**

#### Le compte administratif 2015 du service de l'eau :

**Fonctionnement :** recettes 101 124.06 €  
dépenses 45 452.11 €

**Investissement :** recettes 47 863.95 €  
dépenses 19 541.57 €

**Soit un excédent global sur l'exercice de 83 994.33 €**

#### Le budget prévisionnel 2016 du budget général :

**Fonctionnement :** recettes 597 907.76 €  
dépenses 597 907.76 €

**Investissement :** recettes 214 458.00 €  
dépenses 214 458.00 €

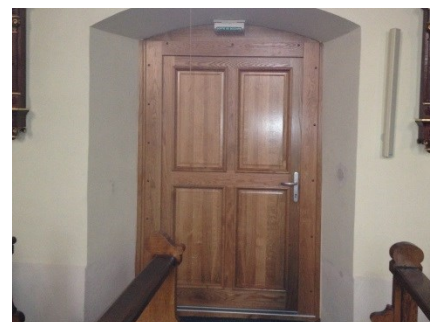
#### Le budget prévisionnel 2016 du service de l'eau :

**Fonctionnement :** recettes 113 671.95 €  
dépenses 113 671.96 €

**Investissement :** recettes 51 122.38 €  
dépenses 51 122.38 €

## Certains travaux ont déjà été réalisés en ce début d'année

- bâtiments de la place du village :  
25 686 € TTC pour les travaux de désamiantage de la grange brûlée (Ets Amianteko)  
et 11 640 € TTC pour les travaux de démolition (Ets Wiedmer).  
Nous avons réceptionné un chèque de 31 310 € de notre assureur Groupama à titre d'acompte  
pour le remboursement de l'incendie de la grange.
- Eglise : installation de deux nouvelles portes ; l'une à la sortie  
latérale et l'autre à la sacristie pour 8 952.19 € TTC (Ets Billand) ; le  
conseil de Fabrique participe à hauteur de 7 800 €.



## Certains travaux ont été accordés :

- chemin « au Stolle » : empierrement en concassé calcaire pour 17 071.20 € HT accordé à l'entreprise  
de travaux publics Rokemann. Une subvention de l'Etat au titre de la dotation d'Equipement des  
Territoires Ruraux (DETR) de 5 281.35 € a été octroyée pour ces travaux.
- Restauration de la tribune et du buffet de l'orgue de l'église commandé à l'atelier de restauration  
Stéphane Linder pour 7300 € TTC. Cette rénovation est prise en charge par l'association St Maurice II  
à hauteur de 5000 € et de la Fabrique de l'église à hauteur de 2 300 €. La commune prendra en charge  
la pose de l'échafaudage estimé à 3 300 € TTC.

**Le personnel communal s'est étoffé :** le Conseil a créé un poste d'agent polyvalent dans le cadre du dispositif contrat unique d'insertion-contrat d'accompagnement dans l'emploi pour 6 mois à raison de 20 heures par semaines payé au Smic. C'est un poste aidé par le Département à hauteur de 90 % du Smic brut.

Monsieur Philippe Turconi occupe ce poste depuis le 1<sup>er</sup> avril. Bien évidemment Philippe n'est pas autorisé à utiliser des machines mais il a déjà fait ses preuves le long de la voirie.



## **Informations diverses**

**Le secrétariat de la mairie sera fermé du 15 au 30 avril inclus.** En cas de besoin vous pouvez sans problème téléphoner au Maire au 06 89 88 97 64, les permanences du mercredi seront assurées.



**Journée d'action « Haut-Rhin Propre »** lancée par le Département.

**Le 23 avril à 9 h** nous vous donnons rendez-vous, place du village Le déjeuner sera pris en commun au chalet de chasse « chez Philippe » que nous remercions d'avance.

**Evitons les nuisances sonores !** *Le printemps est de retour, la nature se réveille. Entre autres le gazon auquel on prodigue des soins afin qu'il pousse encore de plus belle. Avec beaucoup de cœur à l'ouvrage on le fauche régulièrement. Toutefois, à moins d'être en mauvais terme avec ses voisins, on pense à respecter une pause entre midi et deux et on termine la tonte le soir avant 19 heures.*

# **BANNLAUF DU 1<sup>er</sup> MAI**



**Le 1<sup>er</sup> mai** notre traditionnel « Bannlauf » : départ à 9 h sur la place du village.

\*\*\*\*\*



## **Etat Civil : Grands anniversaires**

*Le 10 mars, Madame Rietzler Régeanne a eu 90 ans*

*Le 16 mars, Monsieur Groell Charles a eu 88 ans*

*Le 4 avril, Madame Oudot Lilli a eu 92 ans*

*Le 26 avril, Madame Doppler Alice aura 86 ans*